

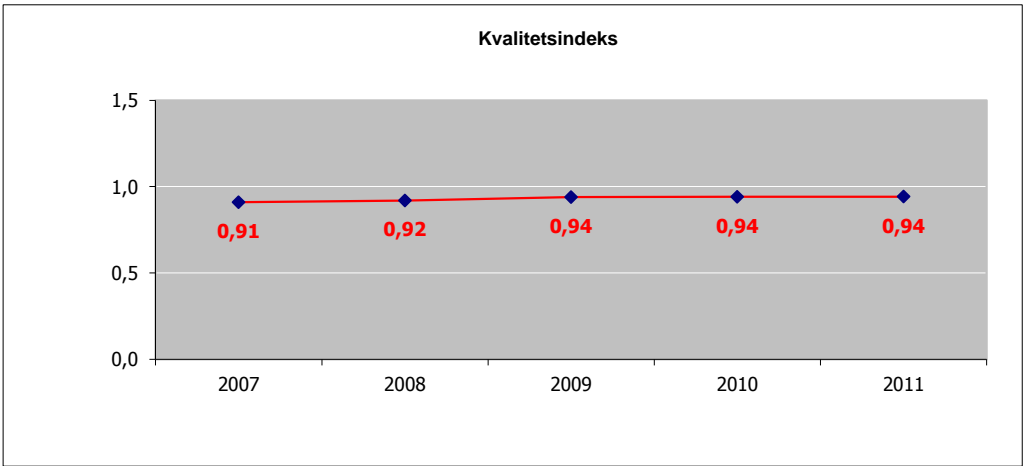
Indeksoversigt

Bemærkninger: Kvalitetsindekset tager udgangspunkt i en beregningsmetode, som er beskrevet i Vejledning om indberetning af studieaktivitet mv. af 19. februar 2011.
Udviklingsindeks er vægtet med en faktor 2.

Beregningerne er foretaget for uddannelserne til

- | | |
|---|---|
| <ol style="list-style-type: none"> 1. Juniorofficer 2. Seniorofficer Maskinchef 3. Seniorofficer Skibsfører 4. Seniorofficer Skibschef 5. Skibsfører | <ol style="list-style-type: none"> 6. Maskinmester |
|---|---|

	2007	2008	2009	2010	2011
Beskæftigelsesindeks	1,00	0,99	0,98	0,97	1,00
Erhvervsinvolvereingsindeks	0,71	0,86	0,90	0,90	0,80
Udviklingsindeks	1,00	0,97	0,97	1,00	1,00
Studieeffektivitetsindeks	0,97	0,97	0,97	0,92	0,95
Fastholdelsesindeks	0,93	0,92	0,91	0,90	0,92
Undervisningsressourceindeks	0,77	0,81	0,88	0,83	0,87
Kvalitetsstyringsindeks				1,00	1,00
Kvalitetsindeks	0,91	0,92	0,94	0,94	0,94



Beskæftigelsesindeks

Bemærkninger: Opgøres af SFS på basis af tal fra Danmarks statistik. Beskæftigelsesindeks beregnes på baggrund af dimittenderne fra året før.

Indeksformel: (antal dimittender – antal ledige i december jfr. Danmarks Statistik)/antal dimittender.

Indeksberegning:

	#REFERENCE!			Antal ledige
	Forår	Efterår	Sum	
Juniorofficer	55	35	90	
Seniorofficer Maskinchef	34	26	60	
Seniorofficer Skibsfører	32	35	67	
Seniorofficer Skibschef	14	32	46	
Skibsfører	5	0	5	
Maskinmester m/sømodul	4	3	7	
Maskinmester u/sømodul	4	3	7	1
Antal dimittender i alt.:	148	134	282	1
Beskæftigelsesindeks:	(282-1) / 282 =			1,00

Erhvervsinvolveringsindeks

Bemærkninger: Undervisere på andre maritime uddannelsesinstitutioner eller undervisningskonsulenter fra Søfartsstyrelsen regnes ikke som personer, beskæftiget i erhvervet.

Indeksformel: (Antal eksterne prøver på sidste semester, hvor personer, beskæftiget i erhvervet, har medvirket som bedømmer / antal eksterne prøver)

Indeksberegning:

	Antal eksterne prøver				Censorkategori	
	Forår	Efterår	Sum		Andet	Erhverv
Juniorofficer	2	2	4			4
Seniorofficer Maskinchef	6	6	12		5	7
Seniorofficer Skibsfører	4	4	8			8
Seniorofficer Skibschef	7	6	13		4	9
Skibsfører	2	2	4			4
Maskinmester	2	2	4			4
Antal prøver i alt.:	23	22	45		9	36
Erhvervsinvolveringsindeks:					(45-9) / 45 =	0,80

Udviklingsindeks

Bemærkninger:

Der er 3 svarmuligheder ved hvert spørgsmål:

- a) JA, der giver et point, afspejler, at institutionen har opfyldt kriteriet helt (udbygges med kort beskrivelse af, hvad der er kommet ud af arbejdet)
- b) JA, der giver ½ point og indikerer, at institutionen delvist har opfyldt kriteriet (udbygges med kort beskrivelse af, hvad der er kommet ud af arbejdet)
- c) NEJ, der giver 0 point og indikerer, at institutionen ikke har opfyldt kriteriet.

Indeksformel:

(Antal "ja-point"/antal spørgsmål)

Indeksberegning:

Spg.	Points		Spg.	Points			Sum
1.	1		6.	1			2,0
2.	1		7.	1			2,0
3.	1		8.	1			2,0
4.	1		9.	1			2,0
5.	1		10.	1			2,0
						I alt.:	10,0
Udviklingsindeks:						10 / 10 =	1,00

1. **Blev personer fra erhvervet inddraget systematisk i evaluering og udvikling af undervisningsforløb?**

Antal point = 1

Udviklingsindeks

Ja, personer fra erhvervet inddrages systematisk i eksterne eksaminer/prøver. Deres deltagelse som censorer sikrer umiddelbar og direkte tilbagemelding og inspiration til underviserne. Deres feedback sikres endvidere systematisk i skriftlig form og samles hos SIMAC's studieadministrator, der formidler relevante informationer videre til de rette personer. Der er et fast månedligt møde mellem SIMAC's ledelse og repræsentanter fra rederiet A. P. Møller for at drøfte uddannelsen (typiske emner er undervisningsforløbene, planlægning og indhold, udveksling af studentertrivsels-undersøgelsesresultater, tilpasning af forløbet i forhold til praktikperioder, tilbagemeldinger på oplevelser under praktikken). Derudover er der løbende kontakt på behovsbasis mellem såvel SIMAC's ledelse og administration med de rederier, vores studerende har kontrakt med samt repræsentanter fra maskinmestererhvervet. Derudover er der løbende, systematisk kontakt via aftagerpanelet, hvor der sidder repræsentanter fra såvel rederier som den landbaserede industri. SIMAC deltager desuden aktivt i Green Ship of the Future. I forbindelse med eksterne kurser og evalueringen af disse er der også direkte kontakt. Der inddrages gæsteforelæsere fra erhvervet i undervisningen. Der afholdes en gang årligt workshop/præsentation af uddannelserne inkl. seneste udvikling for rederiernes uddannelsesansvarlige. Vi har været med til at afprøve, udvikle og evaluere et web-baseret undervisningskoncept i automation med ekstern virksomhed (Automation Lab) Det udføres tværfaglige projekter hvor 3 ud af 4 foregår hos eksterne virksomheder.

Udviklingsindeks

2. **Blev der fulgt op med relevante tiltag på tilfredshedsundersøgelser blandt de virksomheder, der aftager de studerende/eleverne?**

Antal point = 1

Ja, der sker løbende udvikling af uddannelserne på baggrund af dialogen med aftagerne. Udover kontakt med aftagere på ledelsesniveau, har SIMACs praktikkoordinatorer løbende kontakt med alle praktikvejledere i praktikvirksomhederne, der giver tilbagemeldinger på hvad der kan forbedres fra skolens side. Endvidere giver evalueringer fra censorer fra erhvervet anledning til revisioner af studie- og undervisningsplaner. Debatten med aftagerpanelet gav anledning til konkrete ændringer i undervisningen i sikkerhedsledelse.

3. **Blev der fulgt op med relevante tiltag på årsagerne til, at studerende forlod institutionen før de afsluttede uddannelsen?**

Antal point = 1

Ja, der gennemføres en systematisk, årlig frafaldsanalyse. Analysens resultat bruges til at udvikle uddannelserne, undervisningen og kommunikationen. Derudover drøfter SIMAC's ledelse resultatet og årsagerne med rederierne. Allerede inden de studerende forlader SIMAC forsøges det primært via studievejledning og underviserne at fange problemer i opløbet, og tilbyde hjælp i tide. Den årlige studentertrivselsundersøgelse giver ligeledes anledning til korrektioner, der er rettet mod at minimere frafaldet. Især i perioderne op til og umiddelbart efter praktikperioderne, hvor der tidligere var stort frafald, har vi en tæt dialog med de studerende for at fastholde deres motivation for uddannelsen. Der er sikret systematisk evaluering med alle studerende efter hvert praktikperiode. Vi er desuden i løbende kontakt med rederierne for at reducere frafaldet i praktikken.

4. **Deltog underviserne i netværk med andre uddannelsesinstitutioner i forbindelse med evaluering og udvikling af undervisningsforløb?**

Antal point = 1

Ja, underviserne deltager i faglige netværk (nautiske uddannelser) og faglige følgegrupper (maskinmesteruddannelsen) på tværs af organisationer og lande. Endvidere deltager direktør og studierektor i rektorkollegie og inspektørmøderne, hvorunder en væsentlig del af dagsordenen er præcis dette tema. Kvalitetskoordinatoren samarbejder om kvalitetsundersøgelser og evalueringer af undervisningsforløb med repræsentanter fra SDU og UCL. Faggrupperne, Automation og EL deltager i landsdækkende maskinmester underviser ERFA grupper med udvikling af stof og undervisningsmetoder

Udviklingsindeks

5. **Gennemførte undervisere studieophold i udlandet, hospitanttjeneste, eller havde de andet relevant virke i erhvervet?**

Antal point = 1

Vi har afviklet assessment for bro- og dæksofficerer, § 16 samt DML-kurser i Odessa Maritime Institution i Ukraine på begge niveauer. En underviser har udviklet lærebogsmateriale i Innovation m.v. i samarbejdet med erhverv og relevante uddannelsesinstitutioner med studieophold i udlandet, inkl. Harvard og MIT. En underviser har været på orlov for at opdatere sin faglige baggrund, og en underviser er PH.D studerende ved DTU i samarbejde med A. P. Møller-Maersk.

6. **Blev der fulgt op med relevante tiltag på tilfredshedsundersøgelse blandt de studerende?**

Antal point = 1

Ja, undersøgelsen blev gennemført i uger 41-43 og resultatet af undersøgelsen er blevet behandlet i MSU-regi samt i chefgruppen og blandt undervisere og studieledere. En arbejdsgruppe bestående af studerende, undervisere og kvalitetskoordinator blev sat i gang af studierektoren og har afleveret de studerendes anbefalinger til chefgruppen i december. De studerende fra arbejdsgruppen har fremlagt anbefalingerne for de studerende og på et personalemøde for alle ansatte. Der arbejdes med tiltag løbende og bredt i organisationen. Der er bl.a. iværksat tiltag vedr. forbedringer af læringsmiljøet (f.eks. et pædagogisk vejledningscenter under den maritime klyngeprojektet); udvikling af undervisningens kvalitet (f.eks. innovative arbejdsformer med smartboard og alternativ indretning af undervisningslokale); forbedring af uddannelsernes forløb og struktur (f.eks. udjævning af den studerendes arbejdsbelastning ved at tilpasse placeringen af fag mellem BM7 og BM8 fra 2012-1) samt styrket kommunikation til og mellem de studerende (bl.a. afholdt workshop om brug af skolens intranet Sharenet for de studerende og information om brug af infoskærmene).

7. **Blev der fulgt op med relevante tiltag på en ledervurdering og/eller en medarbejdertilfredshedsundersøgelse?**

Antal point = 1

Ja, dels arbejder alle med ledelsesansvar med resultaterne for deres "egne" ansatte, dels arbejder ledelsen med den generelle tilfredshedsundersøgelse. Lederne arbejder desuden på det personlige plan med tilbagemeldinger på MUS. Der har fortsat fokus på forbedringer af det psykiske arbejdsmiljø og der arbejdes tæt sammen med arbejdsmiljøudvalget.

Udviklingsindeks

8. **Blev undervisningen udviklet således, at den styrker de studerendes viden om energirigtig drift og reduktion af emissioner?**

Antal point = 1

Ja, på baggrund af SIMAC's underviseres engagement i bl.a. Green Ship of the Future, og deltagelse i udvikling af sejladsoptimeringsværktøj ECO Voyage, inddrages driftsoptimering og Energy Efficiency i studieplanerne på alle niveauer af uddannelserne i f.eks. fagemnerne Termiske maskiner og anlæg, Skibsteknik, Navigation og Management.

9. **Blev undervisningen udviklet således, at den styrker de studerendes viden om innovation og iværksætteri?**

Antal point = 1

Ja, Innovation og iværksætteri er blevet tænkt ind i en række eksisterende undervisningsforløb og nye initiativer. Det begynder allerede på værkstedsskolen, hvor værkstedsprojektet i maskinmesteruddannelsen inddrager elementer af innovation og iværksætteri. Det samme gør sig gældende i automationsundervisningen og i en række valgfag på alle uddannelser. I valgfagene arbejdes desuden med innovative undervisnings- og præsentationsformer, f.eks. opponentgrupper I forbindelse med bachelorprojekterne opfordres de studerende til at udarbejde business-case, hvor det er relevant i forhold til det konkrete projekt. Studiegrupper fra SIMAC har deltaget i en landsdækkende innovations- og iværksætterkonkurrence, hvor de, som de eneste deltagere udenfor erhversakademierne, opnåede meget fine resultater.

10. **Blev der udviklet på samspillet mellem praktiktid/sejltid og den teoretiske uddannelse?**

Antal point = 1

Uddannelsesbøgerne inddrages i undervisningen inden praktikperioderne, så de studerende udvikler redskaber til at reflektere over og evaluere egen læreproces undervejs i praktikforløbene. Bachelorprojekterne tager udgangspunkt i de studerendes erfaringer fra praktikken, og inddrager ofte en dialog med praktiksteder i form af spørgeskemaer og/eller interview. Læringsmål og sammenhænge er blevet tydeliggjort i en ny samlet studieplan for praktikken og materialet til såvel studerende som praktiksteder er blevet opdateret. Endvidere er evalueringen efter hver praktikperiode blevet styrket og systematiseret, så der opsamles information også til brug for den videre teoretiske uddannelse.

Studieeffektivitetsindeks

Bemærkninger:

Med udgangspunkt i alle personer, der har afsluttet en uddannelse, opgøres studieeffektiviteten som forholdet mellem normeret tid og anvendt tid. Der regnes i semestre undtagen på uddannelser, der har en varighed på op til 1 semester, hvor der regnes i uger.

Indeksformel:

(normeret antal semestre til en årgang dimittender) / (anvendt antal semestre af den årgang, der dimitterer)

Indeksberegning:

	Antal semestre	Antal dimittender		
		Forår	Efterår	Sum
Juniorofficer	8	34	16	50
Seniorofficer Maskinchef	2	9	5	14
Seniorofficer Skibsfører	1	20	7	27
Seniorofficer Skibschef	3	27	24	51
Skibsfører	7,5	7	12	19
Maskinmester	9	6	9	15

	Normeret tid	Antal studerende med ekstra semestre								Anvendt tid
		Forår				Efterår				
		1 sem	2 sem	3 sem	4 sem	1 sem	2 sem	3 sem	4 sem	
Juniorofficer	400	9	2			5	1			420
Seniorofficer Maskinchef	28									28
Seniorofficer Skibsfører	27	3								30
Seniorofficer Skibschef	153	1								154
Skibsfører	143	3				5	1			153
Maskinmester	135	2	1			1	2			144
	886									929

Studieeffektivitetsindeks:

885,5 / 928,5 =

0,95

Fastholdelsesindeks

Bemærkninger: Beregnes for uddannelser med en varighed på over 1 semester kun med studerende, der udløste taxameter på 1. semester af uddannelsen og for uddannelser med en varighed på op til 1 semester kun med studerende, der var aktive 3 uger efter studiestart. Antal studerende på årgangen/ i løbet af året er alle studerende, der ved kalenderårets start er i gang med en uddannelse plus de studerende, der i løbet af året påbegynder en uddannelse. Kun for studerende, der påbegynder en uddannelse, gælder reglen om, at studerende, der falder fra inden førstfølgende tælledag og for de korte uddannelser 3 uger efter studiestart, ikke tæller med. Dimittender tæller ikke som frafald, men tæller med i antal studerende på årgangen. Studieskift inden for samme skole tæller ikke som frafald.

Indeksformel: $1 - (\text{antal studerende på en årgang udmeldt uden at have gennemført uddannelsen}) / (\text{antal studerende på årgangen})$.

Indeksberegning:

Uddannelse	Antal udmeldte taxameter	Antal studerende på årgangen
Juniorofficer	27	281
Seniorofficer	4	149
Skibsfører	7	133
Maskinmester	21	159
I alt.:	59	722

Fastholdelsesindeks: $1 - (59 / 722) = 0,92$

Undervisningsressourceindeks**Bemærkninger:**

Indeksformel: $1 - ((\text{omkostninger til "Ledelse og Administration" opgjort som note 4 i regnskabet}) / (\text{De samlede driftsomkostninger før finansielle poster}))$

Indeksberegning:

Omkostninger til Ledelse og Administration - note 4 i regnskab.	7.127.328	kr.
De samlede driftsomkostninger før finansielle poster	53.963.933	kr.
Undervisningsressourceindeks:	$1 - (7127328 / 53963933) =$	0,87

Kvalitetsstyringsindeks

Bemærkninger: Indekset kan ikke blive under 0.

Indeksformel: $1 - (\text{antal ikke korrigerede afvigelser}/3)$

Indeksberegning:

Antal ikke korrigerede afvigelser	0
Kvalitetsstyringsindeks	$1 - (0/3) = 1,00$

Diagramoversigt

